

AUTORSKÁ A TEMATICKÁ STRUKTURA ČASOPISU *SOCIÁLNÍ PROBLÉMY*

Příspěvek k sociologickému rozboru české sociologie*

Dušan Janák

Slezská univerzita Opava

Anna Beres

Slezský ústav Opole, Polsko

The Authors and Thematic Structure of the Journal *Sociální Problémy*. A Contribution to Sociological Analysis of Czech Sociology

Abstract: The following text presents the results of the content analysis of the journal Sociální problémy (Social Problems). The given journal was been founded in 1931, and with several interruptions, was published until 1947. The analysis of the journal also represents a study of the Czech inter-war sociological discourse, at the time of its greatest development in the 1930s. The article gives an aggregative picture of the journal from the perspective of the content and structure of the individual years of its publishing. As to the structure of its authors, the article presents those who were the most productive, as well as the themes that most significantly resonated in their articles. Thematically, the journal represents a combination of quantitative and qualitative positions. In order to describe thematic structure, authors utilised the term “thematic centre”, representing a semantic field that includes various thematically-related contributions. These centres can be hierarchically sequenced according to the number of assigned texts. The dominant centres of Sociální problémy proved to be articles related to sociology (mostly foreign) itself, economy, science, nation, crisis, politics, work and family. In the article, the most important characteristics

* Stať je jedním z výstupů projektu „Česká a polská společnost 1918–1938. Sociologické reflexe sociálních a politických problémů“ podpořeného Česko-polským fórem MZV ČR.

of Sociální problémy are compared with a “rival” journal Sociologická revue (Sociological Review). Despite the mutual publication barriers (authors of one journal did not contribute to the other journal) and purpose, both journals demonstrate a similar thematic structure. The discovered common thematic centres seem to be significant for all of Czech discourse at that time. Similarly, in both journals, members of the editorial teams dominated also as authors. Sociální problémy, however, amounted to approximately half of the extent of Sociologická revue and to fewer foreign contributing authors (partially on purpose). On the other hand, more experts from disciplines relative to sociology published in Sociální problémy.

Keywords: *Czech sociology; sociological journals; content analysis.*

Tato studie shrnuje výsledky obsahové analýzy časopisu *Sociální problémy* (dále také SP). Jejím cílem je poskytnout souhrnný obraz periodika, rozšířit existující znalost o autorské struktuře časopisu a přiblížit jeho tematickou skladbu. Otázky, jež bychom chtěli zodpovědět, jsou trojího typu: (1.) obecné: Jak rozsáhlá byla produkce SP? Kdy a s jakou periodicitou časopis vycházel? Jaká byla skladba příspěvků (podíl článků, recenzní činnost apod.)? Měnily se proporce v čase?; (2.) k autorské struktuře časopisu: Kolik autorů do časopisu přispívalo? Jaký byl podíl zahraničních příspěvků? Kteří autoři byli nejproduktivnější? O čem tito autoři psali a jaké typy textů produkovali?; (3.) k jeho tematické struktuře: O čem se v SP psalo a v jakém rozsahu? Která z témat patřila mezi dominantní? Jak k nim bylo přistupováno?

Od jejich zodpovězení si autoři slibují solidně založený příspěvek k celkovému obrazu české předmarxistické sociologie. Znalost části dobového diskursu, kterou odborné časopisy představují, má své místo v budoucí syntéze dějin české sociologie, jíž se dostává postupného zpracování. Předkládaná stať je také první systematickou analýzou obsahu časopisu, ačkoli máme k dispozici již některé méně podrobné a méně systematické studie. O nich je pojednáno níže v úvodní části, stejně jako o okolnostech vzniku časopisu, jeho institucionálním zázemí, redakčním složení apod. Následující (druhá) část stati se věnuje použité metodice obsahové analýzy. Třetí část shrnuje hlavní zjištění a je členěna podle typu výše uvedených otázek: Jednak přináší povšechné údaje o periodicitě a struktuře textů v časopise, jednak představuje autorskou strukturu. V nejrozsáhlejší pasáži se věnuje tematické struktuře SP, při jejímž popisu je

text členěn podle výsledků uzavřeného a otevřeného kódování článků v SP. Závěr stati (čtvrtá část) neobsahuje rekapitulaci dílčích faktografických zjištění, ale snaží se je interpretovat v širším kontextu dějin české sociologie a zamýšlí se nad reflexí dobových sociálních problémů v časopise, jenž se k jejich zkoumání hlásil svým názvem.

Sociální problémy byly jedním ze dvou českých meziválečných a těsně poválečných časopisů. Začal vycházet v roce 1931, kdy navazoval na sociologickou rubriku (tribunu) revue *Parlament*, a s přestávkami vycházel do roku 1947. Později bylo jeho vydávání znemožněno z politických důvodů, které přinesl rok 1948. V posledních dvou z celkově sedmi ročníků vycházel časopis pod názvem *Sociologie a sociální problémy*. Redakční jádro tvořili po celou dobu trvání časopisu Josef Král, Zdeněk Ullrich a Otakar Machotka. K nim lze přiřadit ještě okruh stabilních spolupracovníků z příbuzných oborů (např. statistika a demografa Antonína Boháče, sociologa politiky Jana Mertla, národohospodáře Vladimíra Vybrala ad.). Časopis vycházel v komisi nakladatelství Orbis a po celou dobu existence se pravděpodobně potýkal s finančními problémy, což se odrazilo v pravidelnosti jeho periodicity. Vycházel zpočátku jako dvouměsíčník, později jako čtvrtletník, ale výjimkou nebylo ani spojování čísel dohromady. SP představují jeden ze závěrečných stupínků v procesu institucionalizace české sociologie, která nejprve zakotvila na univerzitě v Praze (1919) a Brně (1922), dostala se do výzkumných ústavů (např. Státní ústav statistický 1919, sociologická komise České akademie zemědělské 1924), získala platformu v podobě sociologické společnosti (1925) a nakonec získala vlastní časopis nejprve v podobě *Sociologické revue* (1930) a o rok později také v SP. Analýza SP zachycuje část českého sociologického diskursu ve fázi jeho plného rozvoje ve třicátých letech. SP vznikly v podstatě jako „trucprojekt“ (Nešpor) pražských sociologů k aktivitám sociologů brněnských. Z podobných důvodů také v roce 1937 vznikla v Praze Společnost pro sociální badání.¹ V předkládaném textu se vzhledem k jeho orientaci na autorskou a tematickou strukturu SP nebudeme podrobněji věnovat sporům brněnských a pražských sociologů. Abychom k tomuto tématu mohli říci více, než bylo řečeno [vedle ohlédnutí dobových aktérů (Galla 1968, 1969; Král 1969) například Macků (1966, 1968), Sedlák (1993) a níže uvedené texty Jiřiny Šiklové a Zdeňka R. Nešpora], museli bychom mu věnovat samostatnou stať.

¹ Přehledně a podrobněji k institucionalizaci SP i celé české meziválečné sociologie srov. Nešpor 2007a.

Nakolik je autorům známo, analýzou časopisu SP se zabýval ve dvou svých statích Z. R. Nešpor (2007a, 2007b) a částečně i Jiřina Šiklová (1968) v rámci pojednání o tzv. pražské sociologické škole. Ani jeden z těchto textů však nepředstavuje hlubší tematický a autorský rozbor časopisu jako celku. Nešporovy texty dobře mapují institucionální zázemí časopisu a přináší i porovnání s konkurenčním sociologickým časopisem *Sociologická revue* (dále také SR), zejména v autorské rovině. Zaměřil se především na srovnání počtu rozsáhlejších textů (nikoli na jejich témata) a na vzájemné polemiky. Přináší v tomto směru také srovnání se soudobou situací. Šiklová si pak klade otázku po povaze pražské meziválečné sociologie a texty ze SP využívá nesystematicky a za poněkud jiným účelem. Na následujících řádcích se proto nebudeme podrobněji zabývat institucionálním zázemím časopisu, okolnostmi jeho vzniku, změnami v redakčním složení a podobně, protože tyto okolnosti jsou již zpracovány dostatečně. Namísto toho se budeme věnovat především samotnému obsahu periodika. Pro lepší vykreslení povahy SP sáhneme příležitostně ke srovnání se *Sociologickou revuí*, k čemuž využijeme výsledky z již dříve učiněné obsahové analýzy tohoto periodika (Janák 2011).

Metoda

Pro účely zkoumání časopisu byla zvolena metoda obsahové analýzy. Analytická jednotka byla vymezena jako každý text, který má identifikovatelný začátek a konec. Jednotkou byl každý článek, recenze, anotace, zpráva, oznámení, výzva čtenářům. Jestliže v časopise vyšla nějaká stať či jiný delší text na pokračování, každý díl byl pojat jako samostatná jednotka s vlastním číslem. Bibliografické přehledy nebo ucelené rubriky referující o zahraničních odborných časopisech byly považovány za jednu jednotku, ačkoli se na nich většinou podílelo více autorů. Za jednotku nebyla považována reklama, obsah, titulní strana, popisy technického rázu (např. údaje o tom, kdo navrhl obálku či vytiskl časopis, kdo je členem redakční rady). Za jednotku nebyl považován ani obecný vstupní odstavec informačního charakteru, který popisuje povahu rubriky, kterou uvádí. Cizojazyčný abstrakt, shrnutí nebo překlad otištěného textu připojený k textu nebyl považován za samostatnou jednotku, ale za součást textu článku.

Nejcitlivější částí celého výzkumu bylo určení tematického obsahu. Pro tyto účely však neexistuje tematická typologie (nejen české) sociologie použitelná k analýze meziválečných časopisů. Nebylo také možné, zejména vzhledem k odlišným cílům výzkumů, ale i z důvodů metodologických, převzít metodiku

z již realizovaného výzkumu *Sociologického časopisu* (Vohralíková 2002), ani metodiku z obsahové analýzy časopisů z příbuzných disciplín (Holzer et al. 2009). Použitý postup je tudíž (jistěže diskutovatelnou) autorskou konstrukcí.

Pro zachycení tematické struktury bylo využito uzavřené i otevřené kódování. Jednak se do záznamového archu zanášely kvantifikovatelné hodnoty proměnných podle autory předem vytvořené typologie témat [sociální realita; sociologická tradice (sociologie); sociologická teorie a epistemologie; metodologie empirického výzkumu; jiné] k textům označeným v předchozí fázi jako článek, stať nebo delší text v kategorii „jiné“²; jednak se hlavní témata textů zaznamenávala pomocí systematického rychlého pročtení celého textu a vystižení obsahu pomocí maximálně osmi klíčových slov či slovních spojení. Šlo tedy o přiřazení kódů celým článkům. Závěrečná fáze výzkumu se zaměřila na analýzu těchto kódů přiřazených k článkům a na hlubší analýzu argumentace některých textů. Na tomto základě byly (kódováním kódů) vytvořeny obecnější kódy druhého řádu, které označujeme v textu jako tematická centra.

U uzavřených dichotomických nebo minimálně variujících proměnných byl pro zjištění interkodérské reliability použit jednoduchý Holstiho koeficient, který u žádných z proměnných nebyl nižší než 0.7, což je podle literatury nejnižší přípustná hranice (Scherer 1998: 50). Na proměnné vztažené k určení tématu byl využit asi nepoužívanější „pokročilý“ koeficient, Scottovo π . Jeho hodnota při určení tematického typu byla 0.78.³

Otevřené kódování se vzpírá jednoduché kvantifikaci. Nezávislé okódování třemi kodéry a následná společná diskuse přidělených kódů nás přivedla k přesvědčení, že sémantické odchylky u kódů, kterými se má vyjádřit hlavní téma odborného článku, budou u podobně (tj. sociologicky) vzdělaných a adekvátně proškolených interpretů minimální. Rozdílily v interpretaci toho, o čem odborný článek pojednává, jsou na takto obecné úrovni zanedbatelné.⁴ Z důvodů zajištění porovnatelnosti byl pro kódy nejvyšší obecnosti (tematická centra) použit základní seznam tematických center z předchozí obsahové analýzy *Sociologické revue*. Seznam byl však principiálně otevřený, tj. byl rozšířen podle obsahu SP,

² V této kategorii se vyskytly například otevřené dopisy, programové prohlášení redakce, přetisky projevů, korespondence, přetisk deníku apod.

³ Metodologická literatura k obsahové analýze uvádí vedle námi použitého Holstiho koeficientu a Scottova π nejčastěji ještě tzv. Krippendorfovu α a Cohenovo κ (podrobně např. Titscher et al. 2003: 65; Bell 2001: 22-24; Neuendorf 2002: 141-165; Riffe – Lacy – Fico 2005: 122-155; Scott 2009: 347-349; Krippendorf 2009: 350-357). V citovaných českých výzkumech pomocí obsahové analýzy základní z uvedených testů reliability použit nebyl.

⁴ Za pomoc při testování reliability děkujeme Monice Janákové a Martinu Stanoevovi.

kde se ukázaly kódy jako nedostačující, některé jeho položky zůstaly ze stejných důvodů nevyužity. Přiřazení jednotlivých případů (= článků) pod tyto kódy bylo opět vystaveno intersubjektivnímu testu reliability na nejrozsáhlejším druhém ročníku SP, jenž vyšel s hodnotou Scottova π přibližně 0.84.⁵

Výsledky analýzy

Charakteristika zkoumaného souboru

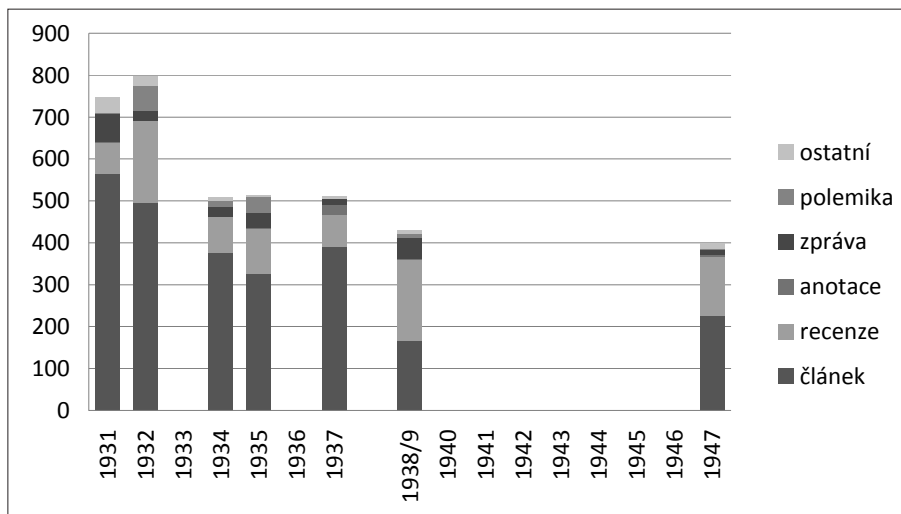
Celkový počet analyzovaných textů v SP tvořilo 570 jednotek. V porovnání s konkurenční *Sociologickou revuí* jde o číslo přibližně čtvrtinové (SR přes 2 300 případů). Nicméně spočítáme-li rozsah periodika podle počtu normostran (NS), rozdíl se výrazně zmenší. V SP můžeme napočítat přibližně 3 900 NS oproti zhruba 9 000 NS v brněnském časopise. Změna je způsobená tím, že SR byla z velké části recenzní časopis, jehož redakce dbala o co nejširší pokrytí domácí i světové sociologické produkce včetně rozsáhlé anotační činnosti, zahrnující i sociálněvědní periodika. Redakce SP dávala namísto toho přednost v případě recenzí delším textům a jejich menšímu počtu, s výjimkou ročníku 1938/1939. Jak ukazuje následující graf 1, nejsilnější byly první dva ročníky, nejslabší ročníky těsně před druhou světovou válkou a po ní.

Z grafů je také patrné, že SP měly opakovaně problémy s periodicitou. Oproti tomu SR měla výpadky čistě z politických důvodů: nevycházela v letech 1941-45, činnost obnovila hned v roce 1946 a po únoru 1948 bylo její vydávání znemožněno až roku 1949.

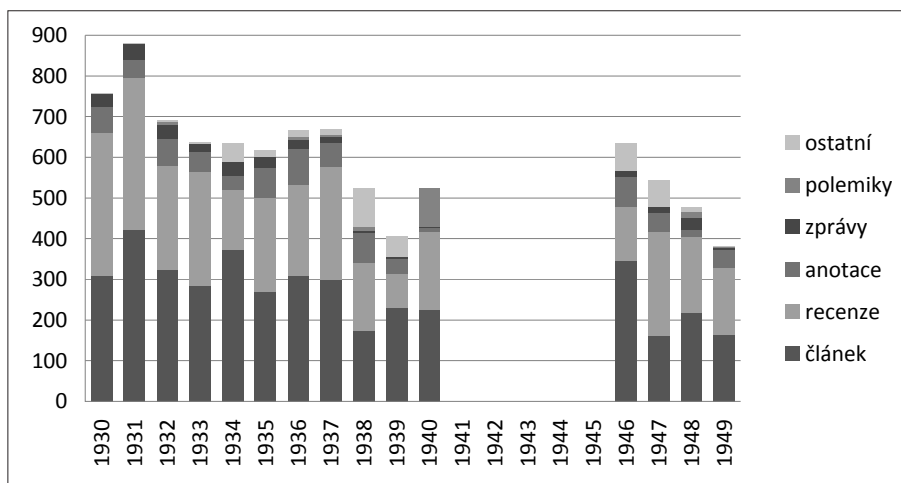
Základní kódování příspěvků do šesti kategorií – článek, recenze, anotace, zprávy z dění ve vědecké komunitě, polemika, ostatní – rozděluje příspěvky v SP do jednotlivých skupin v následujících proporcích.

Také v SP vedou podle počtu příspěvků recenze a anotace odborné literatury (41 %) jako v brněnském časopise, ovšem s nárůstem daleko menším (v SR dosahovaly 71 %). Při přepočtu na normostrany již výrazně vedou články (65 %), které zabíraly v *Sociologické revuí* necelou polovinu (46 %) NS. Redakce SP dávala větší prostor polemikám (v SR 1.6 % NS), s oblibou vedeným proti autorům publikujícím v SR (ale nejen proti nim), a zprávám z vědeckého života (v SR 3.4 % NS).

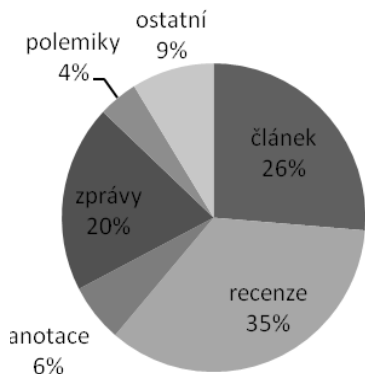
⁵ K jednomu článku bylo možné přiřadit více kódů. V případě, že se považovalo za neshodu, když kodér A přiřadil k článku pouze jeden kód a kodér B stejný kód plus ještě další kód, byla hodnota reliability nižší (0.79). Pokud se tato částečná shoda považovala za shodu, hodnota Scottova π byla 0.96, tedy velmi vysoká. Adekvátní míra reliability se nachází mezi těmito krajnostmi (0.84).



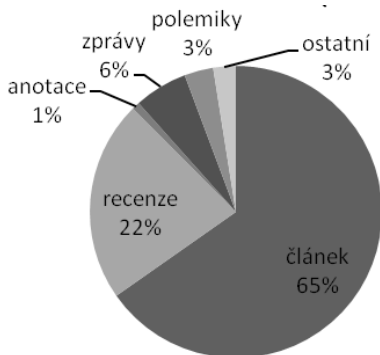
Graf 1 Sociální problémy - počet NS v jednotlivých ročnících (N=3904)



Graf 2 Sociologická revue - počet NS v jednotlivých ročnících (N=9046)



Graf 3 Rozložení typů textů podle příspěvků (N=570)



Graf 4 Rozložení typů textu podle počtu normostran (N=3904)

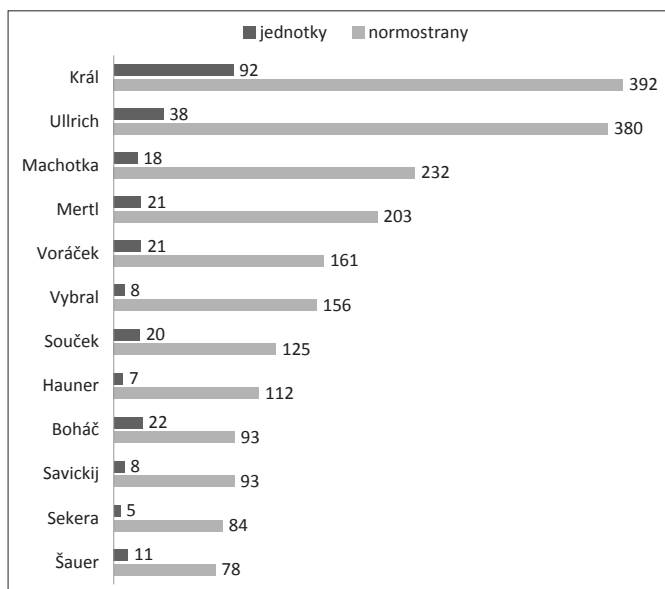
Autorská struktura

V průběhu všech sedmi ročníků přispělo do SP minimálně 110 rozličných autorů.⁶ Podíl zahraničních autorů publikujících v SP byl výrazně menší, přibližně poloviční, než v brněnské revui. V rámci celkové sumy textů lze připsat zahraničním autorům necelou jednu desetinu. V rámci klíčového podsouboru tvořeného odbornými články je podíl zahraničních autorů přibližně 15 % (24 ze 150 textů). Je však pravdou, že oproti brněnským kolegům pražští sociologové pravděpodobně o zahraniční příspěvky příliš neusilovali. V jednom z deklarativních vyjádření se Josef Král přihlásil ke snaze publikovat v SP především původní práce domácích autorů (Král 1937: 75). Těch zahraničních autorů, kteří přispěli do SP článkem nebo statí, bylo celkově 17. Většinou se jednalo o jednorázovou publikaci. Výjimkou byl P. Savickij, který přispěl do SP šesti články, H. Ziegler dvěma, text H. de Mana o Marxovi vyšel na pokračování (a díky použité metodice byl počítán za dva texty) (Man 1932a, 1932b). Ze známějších sociologů je vhodné zmínit M. Halbwachse, jenž přispěl textem o statistické sociologii ve Francii. Tři ze zahraničních autorů přispěli nejen do SP, ale zároveň do *Sociologické revue*: „americký“ J. S. Rouček, Polka Z. Lissa a americký sociolog F. J. Brown.

⁶ Od 134 rozličných podpisů jsme odečetli identifikovatelné i neidentifikovatelné zkratky a spoluautorství badatelů, kteří publikovali v SP i samostatně. Za pomoc při identifikaci zkratk a také určení domácí či zahraniční příslušnosti autorů děkujeme kolegovi Z. R. Nešporovi.

Tendence v množství zahraničních příspěvků byla spíše sestupná. V prvním ročníku bylo publikováno osm zahraničních příspěvků. Jejich počet v následujících letech klesal a po válce nebyl publikován už žádný.

Měřeno počtem příspěvků i počtem stran, byl nejpłodnějším autorem SP Josef Král. Král stál v čele časopisu po celou dobu jeho trvání (zpočátku spolu s Václavem Verunáčem). Jeho místo v SP je srovnatelné s Bláhovým v SR. Nicméně jeho produktivity nedosáhl, neboť Bláha jak počtem příspěvků, tak i počtem stran předstihl ostatní kolegy více než dvojnásobně a jeho texty pokrývají přibližně 17 % brněnského časopisu. Podle počtu příspěvků vypadá pořadí nejproduktivnějších autorů SP následovně. Za J. Králem (92 příspěvků, z toho řada drobných zpráv) následuje Z. Ullrich (38), A. Boháč (22), Z. Mertl a J. Voráček (21), J. Souček (20), O. Machotka (18) a L. Šauer (11). Ostatní autoři přispěli do časopisu méně než deseti příspěvky. Následující graf přináší přehledně informace o produktivitě čelných autorů. Vzájemný poměr mezi sloupci znázorňujícími počet textů a těmi, co zobrazují počet NS, napovídá o charakteru produkce toho kterého autora. Zatímco například u Josefa Krále dominovaly kratší texty (průměrně něco přes čtyři NS), což je dáno velkým počtem zpráv z vědeckého života, u Vladimíra Vybrala to byly rozsáhlejší útvary (průměrně přibližně 20 NS dlouhé) apod.

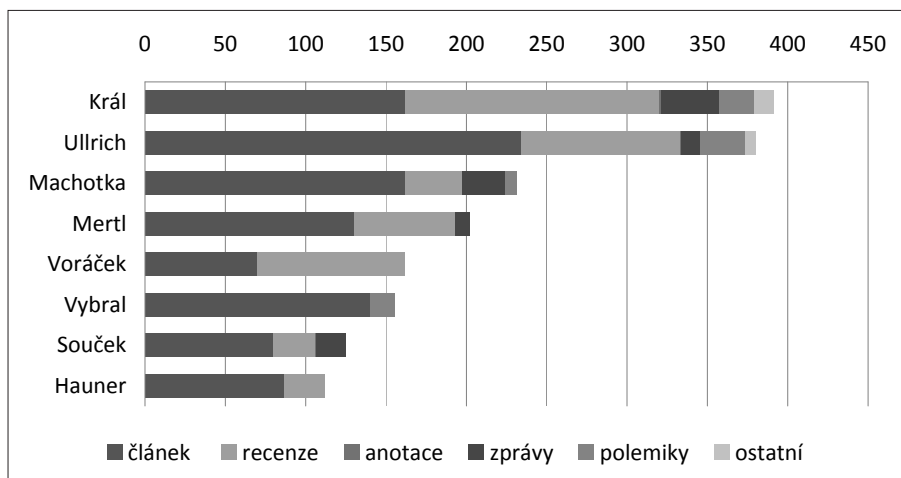


Graf 5. Počet příspěvků a NS u nejproduktivnějších autorů

Z hlediska počtu textů (jednotek) byl nejproduktivnější Josef Král (92 textů), na druhém místě Zdeněk Ullrich (38 textů), následoval Antonín Boháč s 22 texty, Jan Mertl a Josef Voráček (shodně 21 textů) a s 20 texty Jan Souček. Ostatní autoři přispěli méně než 20 texty. Pořadí podle počtu NS vypadá poněkud odlišně, ale opakují se v něm ta samá jména. Na prvním místě opět Josef Král (392 NS) a za ním Zdeněk Ullrich (380 NS). Více než 200 NS přispěli do SP Otakar Machotka (232) a Jan Mertl (203 NS). Pod texty, které v součtu překročily hranici 100 NS, jsou podepsáni Josef Voráček (161 NS), Vladimír Vybral (156 NS), Jan Souček (125 NS) a E. Hauner (112 NS).

Z uvedených přehledů je patrné, že podobně jako v případě brněnské SR, také v pražském časopise patřili mezi neproduktivnější členové redakce (ke složení a personálním proměnám ve vedení časopisu přehledně Nešpor 2007a: 54-56). Nejproduktivnějším zahraničním autorem v SP byl P. Savickij.

Z hlediska povahy textů, kterými jednotliví autoři do SP přispívali, panuje určitá rozdílnost. Oproti *Sociologické revui* se autoři SP věnovali obecně méně recenzní činnosti, zato více holdovali polemikám.



Graf 6 Rozložení typů textů u nejproduktivnějších autorů (počty NS)

Určitou výjimku z tohoto pravidla představuje Josef Voráček, u nějž recenzní činnost převládla nad produkcí článků. Naopak co do rozsahu obdobně produktivní Vladimír Vybral vedle článků publikoval pouze polemické příspěvky. Vyrovnanou „čláčkovou“ a „recenzní“ produkci nacházíme u Josefa

Krále, zatímco u ostatních autorů výrazně převažovaly články a statě nad recenzemi. Oproti tomu v *Sociologické revui* u řady čelných autorů převažovala recenzní produkce nad články a statěmi, případně byla v rovnováze. Výjimkou v SR byl O. Butter, který v *Revui* publikoval pouze články o celkovém rozsahu 162 NS a jednu kratinkou zprávu.

Mezi zahraničními autory dominovali v SP P. Savickij (93 NS) a v USA působící J. S. Rouček (55 NS). Savickij, představitel ruské sociologie v Praze a poněkud opomíjený spolupracovník Romana Jakobsona, přispíval většinou články a Rouček recenzemi. Jiné typy textů ani zahraniční autoři neprodukovali. Daleko za nimi z hlediska množství stran byl A. Drucker (24 NS). Ostatní zahraniční autoři přispěli do SP méně než 20 NS.

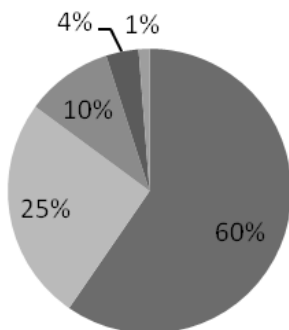
Tematická struktura Sociálních problémů – kvantifikovaný obraz

Do tematické analýzy postoupilo z celého podsouboru celkem 161 textů, které byly kódovány jako články a statě (150), a rozsáhlejší texty z kategorie „ostatní“, které se svým charakterem blížily článkům (7), či věcně (nikoli personálně) orientované diskusní příspěvky (4).⁷ Roztřídíme-li tyto texty do čtyř, respektive pěti tematických kategorií – (1.) sociální realita; (2.) sociologická tradice; (3.) sociologická teorie a epistemologie; (4.) metodologie empirických výzkumů; (5.) jiné – dostaneme následující obraz.⁸

⁷ Nešpor 2007b: 403 uvádí 140 článků. Rozdíl je způsoben pravděpodobně rozdílnou operační definicí toho, co je považováno za „článek“. V našem případě byly do této kategorie zařazeny nejen texty v první části každého čísla – věnované pouze článkům a statím, ale také delší medailony nebo např. přehledové studie o dění v zahraničních sociologiích, často publikované v rubrice Rozhledy. Naše pojetí článku je tedy pravděpodobně širší. Viz kódovací klíč v příloze.

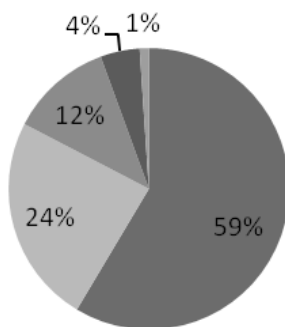
⁸ Definice kategorií v kódovacím klíči zněla: Kategorie 1 – sociální realita: Do kategorie sociální realita spadá každý článek vztahující se k nějakému empiricky vymezenému či vymežitelnému sociálnímu jevu (např. „O rodině a syndikátu“, „Výzkum obce Velká nad Veličkou“, „Primitivismus a zločinnost s hlediska všeobecného“). Do kategorie sociální reality spadá každá stať z empirického výzkumu, ale i obecněji založená pojednání (teoretické statě) vztahující se k empiricky vymezenému tématu. Kategorie 2 – sociologická tradice (sociologie): Do této kategorie spadají všechny texty, které svým obsahem pojednávají o sociologických autorech, o nějaké sociologické škole nebo směru, případně o diskusí nějakého problému v domácí nebo zahraniční odborné produkci. Kategorie 3 – sociologická teorie a epistemologie: V případě kategorie sociologická teorie jde o neempirická témata, konceptuální analýzy (např. „Ke sporu o definici jevů sociálních“), obecnou sociologickou teorii či epistemologické úvahy filosofického rázu. Kategorie 4 – metodologie empirického výzkumu: Do této kategorie spadají texty věnované sociologické metodě a metodologickým problémům empirického výzkumu (např. „Experimentální metoda ve vědách sociálních“). Nejde tedy o zveřejnění výsledků výzkumů. Kategorie 5 – jiné: do kategorie spadnou tematicky nezařaditelné texty.

■ soc. realita ■ sociologie ■ teorie a epist. ■ empir. metodologie ■ jiné



Graf 7 Rozložení typů témat podle počtu článků (N=161)

■ soc. realita ■ sociologie ■ teorie a epist. ■ empir. metodologie ■ jiné



Graf 8 Rozložení typů témat podle počtu normostran (N=3904)

Necelá desetina článků zahrnutých v nejrozsáhlejší a pro sociologii referenční kategorii byla primárně založena na systematicky sebraných empirických datech. Osm textů bylo postaveno na nejružnějších statistikách ze sčítání lidu, z údajů statistického úřadu či z výsledků voleb. Pouze pět textů vycházelo z vlastních kvantitativních nebo kvalitativních dat (Pírková 1934; Sekera 1935; Cyrusová 1937; Souček 1938/39; Souček 1947). V ostatních textech byla empirická data využívána buď marginálně jako ilustrace či doplněk, nebo vůbec.

Přibližně čtvrtina textů se věnovala samotné sociologii. Pět textů bylo orientováno na domácí sociologickou tradici, ostatní texty na sociologii zahraniční. K tomuto podsouboru se dostaneme podrobněji v následujícím oddílu.

Asi 10 % článků se vztahovalo k problematice sociologické teorie a epistemologie. V této skupině textů je možné zaznamenat ucelený podsoubor textů diskutujících Englišovo teleologické pojetí ekonomie. Dlužno dodat, že na stránkách SP o této Englišově koncepci diskutovali především ekonomové, ale důležitý příspěvek byl i od brněnského filosofa Josefa Tvrdeho (Tvrdý 1931), a diskuse měla trochu odlišnou podobu než obdobná debata na stránkách *Sociologické revue*.

K metodologickým tématům z oblasti empirického výzkumu bylo v SP věnováno šest poměrně odlišných textů (Pírková 1931; Ullrich 1932, 1937a; Šauer 1932; Adamec 1947; Sekera 1947). O jejich zaměření si lze udělat představu z jejich názvů v seznamu literatury.

Proporce *Sociologické revue* jsou přibližně stejné, s rozdíly spíše v řádu procent než desítek procent. Obecně lze říci, že v případě brněnského časopisu jsou poměry lehce vychýleny ve prospěch referátů o samotné sociologii. To je způsobeno jednak větší produkcí jubilejních medailonů a nekrologů, které byly v případě většího rozsahu díky použité operacionalizaci zařazeny do kategorie článků. Také je třeba zohlednit rozdíl mezi předválečnou a poválečnou strukturou brněnského periodika, protože po válce byla publikována nemalá řada nekrologů věnovaných obětem války z řad spolupracovníků *Revue*, což bylo v SP spíše výjimkou, a připomenutí životních jubilejů či úmrtí mělo častěji povahu kratších zpráv. Pomineme-li tyto rozdíly, rozložení tematických typů v *Sociologické revui* a SP bylo přibližně stejné.

Použijeme-li základní tematickou typologii na popis tvorby nejproduktivnějších autorů SP v podsouboru statí a článků, dostaneme následující tabulku.

| | sociální realita | sociologie | teorie a epistemologie | metodologie empirického výzkumu |
|-----------------|------------------|------------|------------------------|---------------------------------|
| Král | 3 | 6 | 3 | 0 |
| Ullrich | 6 | 3 | 0 | 2 |
| Mertl | 4 | 2 | 1 | 0 |
| Machotka | 3 | 3 | 0 | 0 |
| Savickij | 5 | 1 | 0 | 0 |
| Vybral | 3 | 2 | 1 | 0 |

Tabulka 1: Rozložení typů témat u nejproduktivnějších autorů

Pořadí autorů na předních místech v podsouboru článků a statí se trochu proměnilo, oproti situaci panující v souboru všech textů. První čtyři nejproduktivnější autoři jsou stále titíž (Král, Ullrich, Machotka, Mertl), za ně se však zařadili se shodným počtem šesti článků Savickij a Vybral. Svoji pozornost obraceli tito autoři nejčastěji k sociálním jevům. Určitou výjimkou byl Král, u kterého leželo těžiště tvorby v psaní o samotné sociologii. Král také věnoval více než jeho kolegové pozornost oblasti obecné sociologické teorie a epistemologie. Jediný, kdo se z uvedených autorů zaměřil také na speciální problematiku metod empirického výzkumu, byl Ullrich. V prvním případě formou metodologických a metodických úvah o tzv. komponentální metodě při sociologickém výzkumu (Ullrich 1932), podruhé v úvodním referátu o výzkumech sociologů sdružených kolem SP, které byly prováděny částečně dotazníkovým průzkumem a jeho kvantitativním zpracováním (Ullrich 1937a). Vedle Ullrichových textů můžeme nalézt ještě čtyři výše uvedené články věnované metodám empirického výzkumu. Teze a úvahy o náhodném výběru a reprezentativitě lze poprvé rozsáhleji zaznamenat u Čenka Adamce v roce 1947 (Adamec 1947).

Tematická centra – otevřené kódování

V průběhu kvalitativní tematické analýzy podsouboru článků a statí vykryštalizovalo 15 různě velkých tematických oblastí. Nalezli jsme je tak, že všechny články nejprve prošly otevřeným kódováním. Následně byly přiřazené kódy v dalším kole podrobeny „polootvřenému“ kódování za pomoci seznamu tematických center, získaného z analýzy *Sociologické revue*. Nalezená tematická centra lze seřadit podle počtu textů, které k nim přináležejí, do čtyř úrovní velikosti:⁹

1. úroveň: sociologie domácí a/nebo zahraniční (38 příspěvků)
2. úroveň: hospodářství (26 příspěvků)
3. úroveň (10–15 příspěvků): věda a vědění-ideologie; národ; krize; politika a demokracie; práce-dělnictvo-nezaměstnanost; rodina-dítě
4. úroveň (5–9 příspěvků): výchova-školství; venkov; marxismus a socialismus; právo; populace; umění a kultura; migrace

⁹ Hranice mezi třetí a čtvrtou úrovní není založena tak dobře na „evidenci“ jako předchozí, ale byla zvolena arbitrárně. Nicméně se osvědčila jako užitečný nástroj analýzy zvyšující přehlednost materiálu, ale i např. při srovnání se *Sociologickou revuí*.

Podíváme-li se na tematickou strukturu SP jako celek, nelišila se příliš od struktury *Sociologické revue*. Nejmarkantnější rozdíl je ve výrazně větším zastoupení ekonomických témat v SP. To však nebylo dáno ani tak posunem v zájmu pražských sociologů, jako skutečností, že v SP publikovali v daleko větší míře i ekonomové. Odtud také proudilo větší využívání statistiky v SP než v brněnském protějšku. V *Sociologické revui* rozsáhleji publikoval z oblasti ekonomie pouze národohospodář Karel Maiwald. Tato odlišnost byla způsobena i snahou redakce SP pokrýt širěji oblast více sociálních věd, zatímco *Sociologická revue*, jak již název napovídá, byla orientována úžeji sociologicky.

Co se týká dalších hlavních tematických center, ta z velké části odpovídají i proporčně *Sociologické revui*. Více do popředí se v SP dostala obecná problematika vědy a vědění, mimo jiné díky systematickým rozborům ideologií Jana Mertla a Královým častějším epistemologickým úvahám o povaze sociálních věd obecně a sociologie zvláště. Naopak problematika venkova byla v SP oproti *Sociologické revui* spíše upozaděna. Tento rozdíl souvisí pravděpodobně se skutečností, že autoři patřící k redakčnímu okruhu *Sociologické revue*, jmenovitě Bláha, Chalupný a Štefánek, patřili k předním členům sociálněvědního odboru Československé akademie zemědělské (Voráček 1999). Sociologové z okruhu brněnského časopisu také příležitostně přispěli do objemného *Věstníku ČAZ*, jenž nebyl pouze organizačním bulletinem, ale jehož těžiště tvořily odborné články z nejrůznějších oborů. V *Sociologické revui* byly také publikovány výsledky výzkumů venkova, které prováděli členové brněnského sociologického semináře buď pod Bláhovým přímým vedením, nebo z jeho popudu.

Podobně jako v *Sociologické revui* také v SP věnovali její autoři nejvíce systematické pozornosti samotné sociologii. Ačkoli výrazně méně prostoru věnovali (alespoň v počátečních ročnících) recenzní činnosti i jubilejním medailonům, jež měly v SP ráz drobných zpráv, přesto jde o téma z nejvýznamnějších. Stejně jako v případě brněnského časopisu se na tomto stavu nepochybně podílí období budování a institucionalizace oboru v českém prostředí. Nejvíce pozornosti věnovali autoři SP referátům o zahraničních sociologiích. Většinou ve formě přehledových textů, v menší míře pak jednotlivým postavám. Z hlediska počtu textů se největšího místa dostalo francouzské myšlenkové tradici (devět textů), což pravděpodobně souviselo nejen s významem francouzské sociologie, ale také s převládající orientací české meziválečné intelektuální elity na francouzské kulturní

prostředí.¹⁰ Osm článků se shodně týkalo americké a české sociální vědy, šest se vztahovalo k tradici německé. Italské, ruské či britské sociologii byla věnována pozornost jen ojediněle. Čtyři texty byly obecnější tematické či historické přehledy překračující hranice národních sociologií. Z přehledu je patrná výlučná orientace na „velké“ západní sociologické tradice. Na rozdíl od *Sociologické revue* zcela chyběl zájem o středo- a východoevropskou sociologii (s výjimkou jedné reflexe ruské interpretace západoevropských dějin z pera P. Savického (1932), ale také například o sociologii ve skandinávských zemích či o jiné „malé“ sociologie.

Z dobových českých sociologů byla pozornost věnována formou statí jen T. G. Masarykovi a Edvardu Benešovi (Král 1938/39, 1947a, 1947b). K nim lze doplnit text pojednávající o národohospodáři Karlu Englišovi (Vybral 1937). Josef Král ještě zamýšlel po válce publikovat studii o Antonu Štefánkovi (srov. Král 1947c), nicméně kvůli nucenému zastavení činnosti časopisu v roce 1948 již k jejímu vydání nedošlo. Jde o postavy, jejichž sociologickou relevanci minimálně vyrovnal a v případě Masaryka a Beneše nepochybně i převýšil význam politický. Se sociologickou produkcí svých brněnských kolegů se sociologové SP vyrovnávali kritickou a až překvapivě jednostranně negativní recenzní činností. Tento rys vynikne v kontrastu s výrazně méně rozsáhlou, ale o to nekriticky pochvalnější pozorností věnovanou sociologům z vlastního redakčního okruhu.

V tematickém centru druhé úrovně, vázaném k hospodářským problémům, lze vysledovat jasnou vazbu na tematické centrum krize. Přibližně třetina příspěvků se vztahovala k hospodářské krizi třicátých let. Druhou, menší, ale zřetelnou oblast v tomto centru tvořily příspěvky obecnější noetické povahy o metodě ekonomické disciplíny. Sem také spadají texty vázané na diskusi Englišova teleologického principu v sociálních vědách. Pro čtyři texty byla společným jmenovatelem úzká vazba na aktuální hospodářskou situaci v ČSR. Z autorů, kteří se vymykali víceméně ekonomickému pojetí textů v tomto centru, lze uvést Antonína Boháče, jenž analyzoval hospodářské a populační souvislosti v kontextu hospodářské krize (Boháč 1934), či Jaroslava Šnobla, který věnoval pozornost sociologii podniku (Šnobl 1947a).

Při bližším určení povahy center věnovaných meritorním sociologickým tématům narážíme na poměrně malý počet textů v jednotlivých centrech třetí kategorie, který znemožňuje mluvit o nějakých jasných štěpných liniích v jejich

¹⁰ V případech, kdy šlo o srovnání dvou sociologů z různých zemí (Thomas – Durkheim, Comte – Spencer), byl příspěvek přiřazen k oběma z nich.

rámci. Pokusíme se alespoň upozornit na některé problémové okruhy, které spíše v náznaku vystupují v těchto centrech do popředí.¹¹

Asi nejkompaktnějším centrem je to, které bylo spojeno s fenoménem krize. Na rozdíl od *Sociologické revue*, kde vědomí krizovosti zasahovalo poměrně širokou oblast, se autoři v SP věnovali téměř výlučně krizi hospodářské. Výjimkami byli Jaroslav Šíma (1935), jenž se zamýšlel nad krizí náboženství, a H. O. Ziegler (1931), který se věnoval krizi parlamentní demokracie. Naopak nejméně kompaktním se zdá být centrum vztažené k tématu rodiny a dětství. Různorodé příspěvky přecházely od obecných úvah o vlivu rodiny na osobnost dítěte, přes empirické analýzy zájmů velkoměstských dětí či jejich školního prospěchu, až po úvahy o moderním manželství nebo dědění povolání v rodinách z generace na generaci.

Tematické centrum týkající se problematiky vědy a vědění lze rozdělit na tři oblasti. Čtyři texty byly věnovány problematice teleologie a byly ovlivněny knihou Karla Engliše *Teleologie jako forma vědeckého vysvětlení*. Podobná debata probíhala i na stránkách *Sociologické revue*, nicméně její charakter byl trochu jiný. Ačkoli diskusi svým způsobem rozpoutal (brněnský) filosof Josef Tvrđý, ostatní příspěvky v SP směřovaly více na pole ekonomie. Oproti tomu na stránkách *Sociologické revue* se debata více stočila směrem k povaze hodnot a k normativní teorii brněnských právních teoretiků. Z pera Jana Mertla byly v SP tři příspěvky k problematice ideologií. Vedle nich potom v tomto centru nalezneme noetické a historické rozbory sociálních věd.

Centrum seskupené kolem tématu národa, které patřilo mezi největší v *Sociologické revui*, mělo v SP poněkud odlišný obsah. Shodně v brněnském i pražském časopise zarezonovala dobová problematika německého národního socialismu. V SP však spíše v první polovině třicátých let a bez varovných konotací, jako tomu bylo u Mnichovem vyprovokovaných příspěvků brněnských sociologů. Jinak v pražském časopise dominovaly obecné úvahy o původu nacionalismu a podstatě národů a národnosti. Za zmínku v tomto kontextu stojí text Jaromíra Korčáka, který se pokoušel v protikladu k převládajícímu subjektivnímu a kulturnímu pojetí národa vymezit národ objektivními empirickými charakteristikami (Korčák 1931). Částečně v návaznosti na něj, a nepochybně pod vlivem válečných i těsně poválečných událostí, se k otázce vymezení národa vrátili autoři na stránkách SP v sérii tří článků v prvním poválečném ročníku roku 1947 (Korčák 1947; Boháč 1947; Ullrich 1947). Kupodivu na rozdíl od *Sociologické revue* zde vůbec

¹¹ V tomto kroku jde o naši interpretaci příslušných odborných textů, pro kterou již nebyly použity výše uvedené formalizované testy reliability.

nezazněla problematika vztahu Čechů a Slováků a rovněž problematika národněobrozeneckých bojů byla v člancích (oproti SR) spíše marginálním tématem.

Obdobně jako v brněnském časopise, také v SP věnovali její autoři značnou pozornost nezaměstnanosti, hlavně ve spojitosti s dělnictvem (což odpovídalo pocíťovaným potřebám doby), a obecně problematice práce (jež byla dobově módním sociologickým tématem). V tematickém centru politika a demokracie vystupovalo trochu do popředí ohrožení demokracie autoritativními režimy (tři články) a v souvislosti s tím krize demokratických institucí. V tomto dobovém kontextu není bez zajímavosti text Jana Mertla (1934), v němž kritizuje stranický systém ČSR a angažovaně brojí za silný stát. Upozorňujeme, že v době, kdy se z podobného postoje jistě ještě nedal očekávat osobní prospěch. Mertl v tomto ohledu nebyl ojedinělý, o možné post-demokracii a potřebě její revize psal, i když méně angažovaně, na stránkách SP také H. O. Ziegler (1931).

Za pozornost stojí ještě otázka, zda můžeme v poválečných výtiscích časopisu, vzhledem k politickým proměnám v ČSR, nalézt nějaký posun oproti předválečným publikacím. Ať již publikace tendenční ve smyslu konformity k silící komunistické ideologii, nebo naopak kritické. Vzhledem k relativně malému rozsahu poválečné produkce (78 jednotek, z toho 18 článků) nám naše metodika umožňuje učinit následující konstatování. V poválečném ročníku SP nepublikoval žádný zahraniční autor, přičemž v těch předválečných výrazně dominovali západní autoři. V podsouboru recenzí nalezneme po válce tři reflexe ruské odborné literatury, zatímco v celém předválečném období pouze jednu jedinou (Sorokina počítáme podle institucionální příslušnosti k západním autorům). Co se týká článků a statí, většina jich byla k dobové situaci neutrální, ale některé lze interpretovat jako relevantní v dobových politických souvislostech. Jako tendenční bychom si troufli označit jeden ze dvou článků Jaroslava Šnobla, věnující se politickému náboru v podniku, výchově a aktivaci zaměstnanců (Šnobl 1947b). Text Vratislava Buška věnovaný problému lidové demokracie byl zase jednoznačně kritický k dobovým tendencím „fetišizace lidu“ (Bušek 1947). Nelze nezmínit dva rozsáhlé texty Josefa Krále věnované jednak Masarykovu demokratismu (Král 1947a) a jednak Benešově knize *Demokracie dnes a zítra* (Král 1947b). Jejich lehce adorační tón jistě nekonvenoval těm, kteří se dostali k moci a další vydávání SP znemožnili.¹² Ačkoli tedy nelze mluvit o nějakém velkém obratu v obsahu časopisu pod tlakem dění, politické proměny se odrazily i v jeho podobě. Nejdramatičtější pak v jeho zákazu roku 1948.

¹² O (marném) boji J. Krále a I. A. Bláhy ve věci záchrany sociologie po únoru 1948 psal Petrusek 2006.

Závěr

Namísto opakování jednotlivých zjištění k autorské i tematické struktuře analyzovaného časopisu, které by bylo na tomto místě nadbytečné, neboť je uvedeno u příslušných grafů a tabulek, zamysleme se nad těmito zjištěními v širším kontextu. Jak bylo konstatováno, svým rozsahem byly *Sociální problémy* daleko menším časopisem než *Sociologická revue*, i když odhlédneme od toho, jaký prostor věnovala redakce tohoto časopisu referátům o odborné literatuře. Na druhou stranu se však s obdobnými problémy s periodicitou i s obdobným rozsahem můžeme setkat například i u polských sociologických časopisů, případně u částečně sociologických časopisů maďarských. Z tohoto úhlu pohledu se jeví *Sociální problémy* spíše jako standardní středoevropský případ.

Určitou českou zvláštností byla rivalita dvou sociologických skupin seskupených kolem dvou konkurenčních časopisů. Jednoznačně se to projevilo v autorské struktuře časopisů, kdy jen výjimečně přispěli autoři jednoho časopisu také do toho druhého. Toto konkurenční prostředí mohlo mít pozitivní vliv na kvalitu sociologické produkce, která byla pod ostřížím zrakem „konkurence“. Na druhou stranu recenze na knihy brněnských autorů byly, na rozdíl od posudků knih pražských kolegů, vždy více či méně negativní, takže z tohoto pohledu bylo vždy předem jasné, jak kritika dopadne, což bylo asi nepřilíš motivující. Díky zaujatosti redakce (či snad obou redakcí?) byly konstruktivní sociologické diskuse na stránkách časopisu „pokřivené“, nebo dokonce zcela znemožněné. Tak vlastně jediné diskuse a polemiky, jež se na stránkách časopisu povedly, byly spory nesociologické. Šlo o diskuse ekonomů, nad kterými si redakce dokázala udržet nadhled. Tím se dostáváme k druhému rysu autorské struktury časopisu, jímž je silné zastoupení ekonomů, resp. národohospodářů.

To se v oblasti tematické projevilo pochopitelně velikostí centra spjatého s tématem hospodářství. Odhlédneme-li od ekonomické problematiky, i přes autorské bariéry se tematická struktura *Sociálních problémů* velmi blížila tematické struktuře *Sociologické revue*. Témata zjištěná pomocí provedené analýzy byla tedy pravděpodobně signifikantní pro český meziválečný sociologický diskurs jako celek. Určité rozdíly najdeme pochopitelně v uchopení jednotlivých témat. Poněkud překvapující je však zjištění, že rozdíl neleží ve využívání empirických dat, jak by se mohlo očekávat z deklarativních prohlášení v SP o snaze budovat sociologii na moderních empirických induktivních postupech. Pouze pět textů, z nichž žádný nepocházel od některého z čelných představitelů sociologické redakce (tj. Krále, Machotky, Ullricha či Mertla), se opíralo o vlastní

empirická data autorů. Jedinou výjimkou byl článek Zdeňka Ullricha založený na podrobném rozboru dat ze statistického úřadu (Ullrich 1932b). Je možné, že svá předsevzetí naplňovali autoři v monografiích a nikoli časopiseckých textech. Ověření této domněnky je však opět spíše záležitostí důkladnějšího posouzení rozdílů obou zmiňovaných sociologických skupin.

Konečně alespoň v závěru textu by bylo vhodné se zmínit o tom, nakolik se v *Sociálních problémech* věnoval prostor reálným dobovým sociálním problémům. Z pohledu soudobé historiografie patřily k největším problémům Československa třicátých let národnostní problémy (zejména německo-česko-slovensko-maďarské vztahy); dopady Velké hospodářské krize v průmyslu a na venkově; a destabilizace demokratického uspořádání autoritářskými tendencemi zleva i zprava.¹³ Co se národnostních problémů týče, těžko si představit akademičtější pojetí, než které se objevilo na stránkách *Sociálních problémů*, charakterizované teoretickými, případně metodologickými otázkami po tom, jak vymezit národ, jaká převládají pojetí národa, jaké jsou historické kořeny nacionalismu. Ke konkrétním problémům s menšinami se autoři vesměs nevyjadřovali. Snad ještě tak k problematice vztahu národního hnutí a socialismu v Německu. Téma hospodářské krize bylo v časopise obsaženo poměrně dost a zároveň i konkrétně, i když spíše zásluhou ekonomů než sociologů. Pochoptitelně i jejich příspěvky lze v tomto kontextu zaznamenat. O problému nezaměstnanosti inteligence psal dokonce i Josef Král (1938/9), který se empirickým tématům spíše vyhýbal a empirickou sociologii propagoval, ale nepraktikoval. Problému ohrožení demokracie byla věnovaná nikoli zanedbatelná, ale ani nikterak masivní pozornost. Je trochu ironií osudu, že otázkou ohrožení demokracie autoritářskými režimy se nejrozsáhleji i nejdůkladněji zabýval na stránkách periodika J. Mertl, který měl ideologicky nakonec asi blíže k silám protidemokratickým. Vedle něj se problematikou sporu demokratických a autokratických režimů zabývaly také zahraniční příspěvky C. Sforzy (Sforza 1931) a H. O. Zieglera (Ziegler 1931), z jehož textu o krizi parlamentní demokracie jasně, třebaže ne vyloženě kriticky či varovně, zaznívá motiv konce demokracie. Ostatní texty vztahené k politice či demokracii se věnují těmto otázkám marginálně či velmi zprostředkovaně. Analýza způsobů a forem, jimiž se dobová sociologie vztahovala k tehdejším sociálním problémům – nejen ve svých textech, ale i třeba

¹³ Opíráme se především o syntetické dílo Z. Kárníka (2003a, 2003b), ze kterého i přes velkou čelinitost tyto tři okruhy problémů jasně vystupují a dílčí důležité problémové okamžiky třicátých let vždy s některým z nich souvisí.

expertní činností pro státní správu nebo praktickým jednáním konkrétních sociologů – by si jistě zasloužovala hlubší pozornost. Jde však již o problematiku, která vybočuje z možností předkládané analýzy a je záležitostí replikovaných výzkumů.

Dušan Janák vystudoval sociologii na Fakultě sociálních studií Masarykovy univerzity v Brně, kde získal také doktorát. Zabývá se dějinami (nejen) české sociologie, společnostmi střední Evropy, sociální filosofií a filosofií sociálních věd. V těchto oblastech publikoval několik studií v odborných časopisech a monografiích *Hodnoty a hodnocení v sociologii Inocence Arnošta Bláhy. Studie z dějin klasické české sociologie* (Brno 2009). Kontakt: stoupax@centrum.cz

Anna Bereš absolvovala sociologii na Jagellonské univerzitě v Krakově. Zaměřuje se na ekonomickou sociologii a metodologii sociálního výzkumu trhu, nově také na problematiku z dějin polské sociologie. Od roku 2008 pracuje jako asistentka ve Státním výzkumném ústavu – Slezském ústavu v Opoli a jako lektorka působí na Opolské univerzitě. Kontakt: beres.anna@gmail.com

Použitá literatura:

- Adamec, Čeněk. 1947. „Výzkum veřejného mínění a sociální vědy.“ *Sociální problémy* 7, 1947, 1: 34-40.
- Bell, Peter. 2001. „Content Analysis of Visual Images.“ Pp. 10-34 in Th. van Leeuwen – Carey Jewitt (eds.): *Handbook of visual analysis*. London: Sage.
- Boháč, Antonín. 1934. „Nová situace populační a hospodářská.“ *Sociální problémy* 3, 1934, 3: 139-155.
- Boháč, Antonín. 1947. „Pojetí národa v dnešní době.“ *Sociální problémy* 7, 1947, 1: 13-26.
- Bušek, Vratislav. 1947. „Lidově demokratická republika.“ *Sociální problémy* 7, 1947, 3: 162-171.
- Cyrusová, Věra. 1937. „Má sociální původ a rodičovská péče vliv na nadání a školní prospěch dětí?“ *Sociální problémy* 5, 1937, 3: 180-203.
- Galla, Karel. 1968. „Vývojové tendence české sociologie.“ *Sociologický časopis* 4, 1968, 3: 273-287.
- Galla, Karel. 1969. „K článku prof. J. Krále.“ *Sociologický časopis* 5, 1969, 4: 403-406.
- Holzer, Jan – Chytilík, Roman – Pšejja, Pavel – Šindelář, Michal. 2009. „Jaká se produkuje politická věda? Tematická analýza v českých recenzovaných politologických časopisech.“ *Politologický časopis* 15, 2009, 2: 91-115.
- Janák, Dušan: „Autorská a tematická struktura Sociologické revue. Příspěvek k sociologickému rozboru české sociologie.“ *Sociologický časopis/Czech Sociological Review* 47, 2011, 2 (v tisku).
- Kárník, Zdeněk. 2003a. *České země v éře První republiky (1918-1938). II. Československo a České země v krizi a v ohrožení (1930-1935)*. Praha: Libri.

- Kárník, Zdeněk. 2003b. *České země v éře První republiky (1918-1938). III. O přežití a o život*. Praha: Libri.
- Korčák, Jaromír. 1931. „Příspěvek k teorii národnosti.“ *Sociální problémy* 1, 1931, 3: 167-189.
- Korčák, Jaromír. 1947. „Území a populace v teorii národa.“ *Sociální problémy* 7, 1947, 2: 94-108.
- Král, Josef. 1937. „Zprávy a poznámky.“ *Sociální problémy* 5, 1937, 1: 75-76.
- Král, Josef. 1938/39a. „Masaryk sociolog.“ *Sociální problémy* 6, 1938/39, 1-2: 1-18.
- Král, Josef. 1938/39b. „Nezaměstnanost inteligence, její příčiny a prostředky k její nápravě.“ *Sociální problémy* 6, 1938/1939, 3-4: 161-88.
- Král, Josef. 1947a. „Demokratism jako Masarykova filosofie.“ *Sociální problémy* 7, 1947, 1: 5-12.
- Král, Josef. 1947b. „Na okraj Benešovy Demokracie dnes a zítra.“ *Sociální problémy* 7, 1947, 2: 81-93.
- Král, Josef. 1947c. „Sedmdesátiny Antona Štefánka.“ *Sociální problémy* 7, 1947, 3: 245.
- Král, Josef. 1969. „Několik poznámek k číslu 3/IV 1968 Sociologického časopisu o československé sociologii.“ *Sociologický časopis* 5, 1969, 4: 393-402.
- Krippendorff, Klaus. 2009. „Testing the Reliability of Content analyzing Data: What is Involved and Why.“ Pp. 350-357 in Klaus Krippendorff – Mary A. Bock (eds.): *The Content Analysis Reader*. Los Angeles: Sage.
- Macků, Jan. 1966. „Brněnská sociologická škola a její místo v dějinách naší sociologie.“ Pp. 4-21 in *Brněnská sociologická škola*. Brno: Městský výbor Socialistické akademie.
- Macků, Jan. 1968. „Brněnská sociologická škola a její tradice.“ *Sociologický časopis* 4, 1968: 307-315.
- Man, Hendrik de. 1932a. „Nově objevený Marx.“ *Sociální problémy* 2, 1934, 4: 257-261.
- Man, Hendrik de. 1932b. „Nově objevený Marx.“ *Sociální problémy* 2, 1934, 5-6: 428-429.
- Mertl, Jan. 1934. „Soustřeďování politické moci.“ *Sociální problémy* 3, 1934, 3: 191-207.
- Nešpor, Zdeněk R. 2007a. *Institucionální zázemí české sociologie před nástupem marxismu*. Praha: SOÚ AV ČR.
- Nešpor, Zdeněk R. 2007b. „Před ¾ stoletím. Kvantifikovaný esej o časopisecké produkci české sociologie před nástupem marxismu a dnes.“ *Sociologický časopis/Czech Sociological Review* 43, 2007, 2: 397-422.
- Neuendorf, Kimberly A. 2002. *The Content Analysis Guidebook*. London: Sage.
- Pírková, Svatava. 1931. „O studijní expedici do Velké.“ *Sociální problémy* 1, 1931, 4-6: 362-371.
- Pírková, Svatava. 1934. „Vesnice pod filmovým objektivem.“ *Sociální problémy* 3, 1934, 2: 65-79.
- Riffe, Daniel – Lacy, Stephan – Fico, Frederick G. 2005. *Analyzing Media Messages. Using Quantitative Content Analyzes in Research*. Mahwah: Lawrence Erlbaum Associates.
- Savickij, Petr. 1932. „Ideokratický přerod marxismu. K ruskému dějepisectví západu.“ *Sociální problémy* 2, 1932, 2: 102-116.
- Scott, William A. 2009. „Scott’s π (Pi): Reliability for Nominal Scale cosines.“ Pp. 347-349 in Klaus Krippendorff – Mary A. Bock (eds.): *The Content Analysis Reader*. Los Angeles: Sage.
- Sedlák, Jiří. 1993. „Význam Brněnské sociologické školy (BSS) pro rozvoj sociálně vědního poznání.“ Pp. 91-99 in *Sborník prací FF brněnské univerzity*. Řada G 35. Brno: MU.

- Sekera, Václav. 1935. „Pokles nájemného v Praze.“ *Sociální problémy* 4, 1935, 2: 121-131.
- Sekera, Václav. 1947. „Nový pramen pro výzkum bytových poměrů.“ *Sociální problémy* 7, 1947, 1: 45-46.
- Sforza, Carlo. 1931. „Evropa mezi demokracií a autokracií.“ *Sociální problémy* 1, 1931, 3: 202-206.
- Scherer, Helmut. 1998. „Úvod do obsahové analýzy.“ Pp. 29-53 in Winifried Schulz et al.: *Analýza obsahu mediálních sdělení*. Praha: Karolinum.
- Souček, Jan. 1938/39. „Zájmy velkoměstských dětí.“ *Sociální problémy* 6, 1938/39, 2: 31-38.
- Souček, Jan. 1947. „Jak se dívají dnešní oktáváni na svět.“ *Sociální problémy* 7, 1947, 1: 27-33.
- Šauer, Leopold. 1932. „K vývoji metody národního hospodářství.“ *Sociální problémy* 2, 1932, 5-6: 430-444.
- Šiklová, Jiřina. 1968. „K dějinám pražské sociologické školy mezi světovými válkami.“ *AUC – ph. et his.* 1968, 4: 13-25.
- Šíma, Jaroslav. 1935. „K současné krizi křesťanství.“ *Sociální problémy* 4, 1935, 1: 30-39.
- Šnobl, Jaroslav. 1947a. „Sociologický výzkum a vnitřní nábor v podniku.“ *Sociální problémy* 7, 1947, 2: 130-133.
- Šnobl, Jaroslav. 1947b. „Sociologický výzkum a vnitřní nábor v podniku.“ *Sociální problémy* 7, 1947, 3: 210-217.
- Titscher, Stefan – Meyer, Michael – Wodak, Ruth – Vetter, Eva. 2003. *Methods of Text and Discourse Analysis*. London: Sage.
- Tvrdý, Josef. 1931. „Forma teleologického poznání.“ *Sociální problémy* 1, 1931, 3: 161-166.
- Ullrich, Zdeněk. 1932a. „Komponentální metoda a studium venkova.“ *Sociální problémy* 2, 1932, 5-6: 370-404.
- Ullrich, Zdeněk. 1932b. „Naše emigrace do Svazu sovětských socialistických republik.“ *Sociální problémy* 2, 1932, 4: 303-312.
- Ullrich, Zdeněk. 1937a. „Sociologické výzkumy skupiny Sociálních problémů.“ *Sociální problémy* 5, 1937, 1: 53-60.
- Ullrich, Zdeněk. 1947. „K problému vymezení národa.“ *Sociální problémy* 7, 1947, 3: 190-209.
- Vohralíková, Lenka. 2002. „O čem psali a báдали čeští sociologové v devadesátých letech 20. století.“ *Sociologický časopis/Czech Sociological Review* 38, 2002, 1-2: 139-151.
- Voráček, Emil. 1999. „Emanuel Chalupný, problémy rozvoje sociologie v Československu 20. let a vznik Masarykovy sociologické společnosti.“ Pp. 107-132 in *Emanuel Chalupný, česká kultura, česká sociologie a Tábor*. Praha: Filosofía.
- Vybral, Vladimír. 1937. „Englišův rozbor světové a naší hospodářské krise.“ *Sociální problémy* 5, 1937, 2: 145-150.
- Ziegler, Hans O. 1931. „Krise parlamentní demokracie a dnešní německá státověda.“ *Sociální problémy* 1, 1931, 3: 190-201.